

**ENGLISH**

**PATTERN PIECES:**

- PANTS A and B:**  
 1 Pants Front 2x  
 2 Pants Back 2x  
 3 Piping 1x  
 4 Pocket 1x  
 5 Right Underlap 1x  
 6 Flap 2x  
 7 Right Waistband 1x  
 8 Left Waistband 1x
- VEST A and B:**  
 9 Front 2x  
 10 Back 2x  
 11 Back Yoke 2x  
 12 Piping 2x  
 13 Pocket 2x  
 14 Standing Collar 2x  
 15 Front Facing 2x  
 16 Right Tab 1x  
 17 Left Tab 1x
- JACKET:**  
 A B 18 Front 2x  
 A B 19 Center Back 2x  
 A B 20 Side Back 2x  
 A B 21 Back Yoke 2x  
 A 22 Lower Front 2x  
 A B 23 Lower Center Back 1x  
 A B 24 Lower Side Back 2x  
 A 25 Flap 2x  
 A 26 Piping 2x  
 A 27 Pocket 2x  
 A B 28 Under Collar 2x  
 A B 29 Upper Collar 1x  
 A B 30 Front Facing 2x  
 A B 31 Upper Sleeve 2x  
 A B 32 Under Sleeve 2x  
 A B 33 Cuff 4x  
 A B 34 Sleeve Facing 2x  
 B 35 Lower Front 4x

**PREPARING PATTERN PIECES**

Choose your size according to the Burda measurement chart: shirts, jackets and coats according to your chest measurement and pants according to your seat measurement. Adjust the pattern pieces, if necessary, by adding or subtracting the number of inches that your measurements differ from the measurements given in the Burda chart.

**AB**  
 Cut out the following pattern piece in the required size: for the PANTS, views **A and B**, pieces 1 to 8, for the VEST, views **A and B**, pieces 9 to 17, for the JACKET, view **A** pieces 18 to 34, for the JACKET, view **B** pieces 18 to 21, 23, 24 and 28 to 35. **PANTS: For size 36-50 (46-60)**, mark stitching line for zipper on pattern piece 1 the same distance from center front as marked for size 34 (44). For **sizes 34-48 (44-58)**, trim away the facing to size 50 (60) from pattern piece 1 and glue in place again at center front marked for your size.

**LENGTHENING OR SHORTENING PATTERN**

**AB**  
 If you normally wear tall sizes or short sizes, you may adjust the pattern to fit your size at the lines marked "lengthen or shorten here". This ensures proper fit.  
 ➔ Make sure that you adjust all pieces of one model by the same amount at the same lines.  
**How to lengthen or shorten pattern pieces:**  
 Cut pattern pieces along marked lines.  
**To lengthen**, slide the two halves of the pattern piece as far apart as necessary.  
**To shorten** overlap the two halves of the pattern piece as far as necessary. Even out side edges.

**CUTTING**

**FOLD (-----)** means: Here is the center of a pattern piece, but in no case a cut edge or a seam. The piece should be cut double, with the fold line forming the center line. Pattern pieces that are outlined with a broken line in the cutting layout are to be placed face down on the fabric.

**AB**  
 The cutting layouts on the pattern sheet show how the pattern pieces should be placed on the fabric. For **velvet**, observe DIRECTION OF NAP. Pieces should be cut from velvet against the nap. For a single layer of fabric, the pattern pieces are pinned to the right side. For double layers of fabric, the right sides are facing and the pattern pieces are pinned to the **wrong** side. The pattern pieces that are shown in the cutting layout extending over the fold of the fabric should be cut last from a single layer of fabric.  
**a)** For the tab on back pocket, cut a strip from remaining pants fabric, on straight grain, measuring 1" (2.5 cm) wide (finished width = 3/4" (0.7 cm) and 4" (10 cm) long.  
**b)** For the **scarf** cut a strip from SATIN, on straight grain, measuring 17" (43 cm) wide (finished width = 8" (20 cm) and 51" (130 cm) long.

**SEAM AND HEM ALLOWANCES are included on pattern pieces:** Pants: 1" (2.5 cm) for hem, Jacket: 1 1/2" (4 cm) for hem, pants, jacket and vest, 3/4" (1.5 cm) at all other seams and edges. **Cut out fabric pieces directly along edges of paper pattern pieces.**

The seam attachment points [o] are marked on the pattern pieces with a circle. The distance of these circles from the edge of the fabric is the same as the seam allowance. Mark these circles on the fabric pieces using a chalk pencil. You may also make a small clip in the edge of the fabric at the level of each circle. Make sure that these circles or clips match when you stitch the seams. Transfer all pattern markings to wrong side of fabric pieces using BURDA dressmaker's tracing paper. Follow instructions included with tracing paper.

**INTERFACING**  
 Cut out interfacing as illustrated and iron to wrong side of fabric pieces.

**LINING**  
 Cut pocket piece for PANTS (piece 4) from a scrap of lining fabric or from lining fabric for vest or jacket. For the VEST, cut pattern piece 9 along line marked LINING. Cut out vest lining using pattern pieces 9, 10, 11 and 13. For the JACKET, cut pattern pieces 18, 23 and 24, as well as piece 22 for view **A**, along line marked LINING. For view **A**, cut out jacket lining using pieces 18 to 25, 27, 31 and 32. For view **B**, cut out jacket lining using pieces 18 to 21, 23, 24, 31 and 32.  
 ➔ See cutting layouts on pattern sheet.  
**Seam allowances of 3/8" (1.5 cm) are included on pattern pieces.**

**SEWING**

**AB**  
**When stitching, right sides of fabric should be facing.** Transfer all pattern markings to the right side of the fabric pieces with basting stitches.

**PANTS**  
 Stitch **darts** in pants fronts and pants backs and press toward center front or center back.

**Slashed Pocket (right pants back)**

**1** Fold strip for tab lengthwise, right side facing in. Topstitch 3/4" (0.7 cm) from fold edge. Thread ends of thread through eye of darning needle and knot. Push needle through fabric strip, eye-end first to turn right side out. Press strip and lay in form of tab (1a).  
 For **sizes 36-50 (46-60)** mark pocket attachment line and slash line as marked for size 34 (44).  
 To reinforce pocket opening, cut a strip of interfacing approx. 6 1/4" (17 cm) long and 1 1/4" (4 cm) wide and iron to wrong side of right pants back over marked pocket line (see illustration 3).

**FRANCAIS**

**PIECES DU PATRON:**

- PANTALON A et B:**  
 1 pant devant 2x  
 2 pant. post. 2x  
 3 passepoil 1x  
 4 fond de poche 1x  
 5 sous-patte dr. 1x  
 6 pont 2x  
 7 ceinture droite 1x  
 8 ceinture gauche 1x
- VESTE:**  
 A B 18 devant 2x  
 A B 19 milieu dos. 2x  
 A B 20 côté dos. 2x  
 A B 21 empiéc dos 2x  
 A 22 devant inférieur 2x  
 A B 23 milieu dos inf. 1x  
 A B 24 côté dos inf. 2x  
 A 25 rabat 2x  
 A 26 passepoil 2x  
 A 27 fond de poche 2x  
 A B 28 dessous de col 2x  
 A B 29 dessus de col 1x  
 A B 30 parem. devant 2x  
 A B 31 dessus manche 2x  
 A B 32 dessous manche 2x  
 A B 33 revers manche 4x  
 A B 34 parem. manche 2x  
 B 35 devant inf. 4x
- GILET A et B:**  
 9 devant 2x  
 10 dos 2x  
 11 empiéc. dos 2x  
 12 passepoil 2x  
 13 fond de poche 2x  
 14 col droit 2x  
 15 parem. devant 2x  
 16 patte droite 1x  
 17 patte gauche 1x

**LES PLANS DE COUPE SE TROUVENT SUR LA**

**PREPAREZ LES PIECES DU PATRON EN PAPIER**

Choisissez la taille du patron selon les tableaux de mesures sur la planche: pour les chemises, vestes et manteaux en fonction du tour de poitrine, pour les pantalons en fonction du tour de hanches. Tetechez évent. le patron en papier à raison des cm dont vos mesures différent des mesures Burda..

**AB**  
 Découpez de la planche à patrons pour le PANTALON **A et B** les pièces 1 à 8, pour le GILET **A et B** les pièces 9 à 17, 17, pour la VESTE **A** les pièces 18 à 34, pour la VESTE **B** les pièces 18 à 21, 23, 24 et 28 à 35, dans la taille correspondante.  
**Pantalon: pour la t. 46-60** tracez sur la pièce 1 la ligne de piqure pour la fermeture à glissière à la même distance du milieu devant que pour la t. 44.  
 Pour la t. **44 à 58** recoupez sur la pièce 1 la parementure de la t. 60 et collez-la à nouveau au milieu devant tracé pour votre taille.

**RALLONGEZ OU RACCOURCISSEZ LE PATRON**

**AB**  
 Si vous portez d'ordinaire tailles courtes ou des tailles longues, vous pouvez retoucher le patron le long de la ligne "rallonger ou raccourcir ici" pour l'adapter à votre stature. Le seyant du modèle restera préservé.  
 ➔ Retouchez toutes les pièces à la même ligne à raison du même nombre de cm.  
 Comment procéder:  
 Découpez les pièces le long des lignes tracées.  
**Pour rallonger** écartez les pièces autant que nécessaire.  
**Pour raccourcir** faites se chevaucher les bords de coupe autant que nécessaire. Egalisez les bord latéraux.

**COUPE**

**PLIURE DU TISSU (-----):** c'est le milieu d'une pièce de patron, mais en aucun cas un bord ou une couture. La pièce est toujours coupée au double de sa grandeur, la ligne milieu correspond à la pliure du tissu.  
 Les pièces du patron tracées en lignes discontinues sur le plan de coupe sont posées face imprimée vers le tissu.

**AB**  
 Les plans de coupe sur la planche à patrons montrent la disposition des pièces du patron sur le tissu.

Pour le **velours**, il faut déterminer le SENS DU POIL. Le velours doit être coupé dans le sens contraire au sens du poil. Si vous coupez dans la simple épaisseur du tissu épinglez les pièces du patron sur l'endroit du tissu. Si vous coupez dans la double épaisseur du tissu, le tissu est plié endroit contre endroit. Epinglez les pièces du patron sur l'endroit du tissu. Les pièces qui chevauchent la pliure du tissu sur le plan de coupe seront coupées en dernier lieu dans le tissu déplié.  
**a)** Dans le reste du tissu du pantalon coupez pour la patte de la poche arrière un ruban rectiligne de 2,5 x 10 cm (largeur définitive 0,7 cm).  
**b)** Dans le SATIN pour l'écharpe coupez un ruban rectiligne de 43 x 130 cm (largeur définitive 20 cm).

**LES SURPLUS DE COUTURE ET D'OURLET**

sont compris dans le patron:  
**Pantalon: 25 cm** pour l'ourlet, **veste: 4 cm** pour l'ourlet, **pantalon, veste et gilet: 1,5 cm** à tous les autres bords et coutures.  
**Ainsi vous pouvez découper le tissu directement le long des bords de coupe des pièces du patron en papier.**

**Les points de raccordement [o]** dans les pièces du patron sont symbolisés par un petit cercle. L'espacement par rapport aux bords correspond à la valeur des surplus compris dans les pièces du patron. Reportez ces petits cercles sur le tissu à l'aide d'une pointe de craie. Vous pouvez aussi légèrement cranter le bord du tissu au niveau des petits cercles. Lorsque vous piquez, veillez à bien raccorder ces cercles ou les crans correspondants. Avec le papier-copie BURDA reportez les tracés et symboles à l'intérieur des pièces du patron sur l'endroit du tissu. Voyez la notice explicative sur l'emballage du papier-copie.

**ENTOILAGE**  
 Coupez l'entoilage selon les ill. et thermocollez-le sur l'envers des pièces en tissu.

**DOUBLURE**  
 Coupez le fond de poche pour le PANTALON (pièce 4) soit dans un reste de doublure ou dans la doublure de la veste ou du gilet. Pour le GILET coupez la pièce 9 le long de la ligne DOUBLURE (FUTTER). Coupez la doublure selon les pièces 9, 10, 11 et 13. Pour la VESTE coupez les pièces 18, 23 et 24, pour **A** aussi la pièce 22, le long de la ligne DOUBLURE (FUTTER). Pour **A** coupez la doublure selon les pièces 18 à 25, 27, 31 et 32. Pour **B** coupez la doublure selon les pièces 18 à 21, 23, 24, 31 et 32.  
 ➔ Voyez les plans de coupe sur la planche à patrons.  
**1,5 cm de surplus sont compris.**

**COUTURE**

**AB**  
**Lors de l'assemblage, les pièces sont superposées endroit contre endroit.** Reportez tous les tracés à l'intérieur des pièces du patron sur l'endroit du tissu à points de bâti.

**PANTALON**  
 Piquez les **pinces** des pantalons devant et dos et repassez les vers le milieu devant du dos.

**Poche passepoilée sur un bord (pantalon dos droit)**

**1** Pliez le ruban pour la patte en deux en longueur, end. cont. end. Piquez à 0,7 cm à côté du bord de pliure. Enfillez les extrémités des fils dans une aiguille à repriiser et nouezles. Glissez l'aiguille, châs en avant, dans le tuyau de tissu. Repassez le ruban et formez une patte (1a).  
 Pour la t. **46-60** tracez les lignes de montage de la poche et la ligne d'incision comme pour la t. 44. Pour renforcer l'entrée de poche coupez un ruban d'entoilage de 17 x 4 cm et thermocollez-le sur l'envers du pantalon dos droit, sur les lignes de poche tracées (voyez l'ill. 3).

**ESPAÑOL**

**PIEZAS DEL PATRON:**

- PANTALÓN A y B:**  
 1 pant. delan. 2 veces  
 2 pant. post. 2 veces  
 3 ribete 1 vez  
 4 fondo bolsillo 1 vez  
 5 tapeta inf. dch. 1 vez  
 6 peto 2 veces  
 7 pretina dcha. 1 vez  
 8 pretina izda. 1 vez
- CHAQUETA:**  
 A B 18 delantero 2 veces  
 A B 19 espalda cent. 2 veces  
 A B 20 espalda later. 2 veces  
 A B 21 canesú post. 2 veces  
 A 22 delante. infe. 2 veces  
 A B 23 espal. inf. centr. 1 vez  
 A B 24 espal. inf. lat. 2 veces  
 A 25 cartera 2 veces  
 A 26 ribete 2 veces  
 A 27 fondo bolsillo 2 veces  
 A B 28 cuello infer. 2 veces  
 A B 29 cuello superior 1 vez  
 A B 30 vista delante. 2 veces  
 A B 31 manga infe. 2 veces  
 A B 32 manga supe. 2 veces  
 A B 33 vuelta manga 4 veces  
 A B 34 vista manga 2 veces  
 B 35 delante. infe. 4 veces
- CHALECO A y B:**  
 9 delantero 2 veces  
 10 espalda 2 veces  
 11 canesú post. 2 veces  
 12 ribete 2 veces  
 13 fondo bolsi. 2 veces  
 14 cuello de tira 2 veces  
 15 vista delant. 2 veces  
 16 trabilla dcha. 1 vez  
 17 trabilla izda. 1 vez

**PREPARACIÓN DE LAS PIEZAS DEL PATRÓN**

Buscar la talla en la hoja de patrones de acuerdo con la tabla de medidas Burda: camisas, chaquetas y abrigos según el contorno de pecho; pantalones según el contorno de cadera. Si es necesario, modificar en el patrón de papel los centímetros que difieren de la tabla Burda.

**AB**  
 Cortar de la hoja de patrones para el PANTALÓN **A y B** las piezas 1 a 8, para el CHALECO **A y B** las piezas 9 a 17, para la CHAQUETA **A** las piezas 18 a 34, para la CHAQUETA **B** las piezas 18 a 21, 23, 24 y 28 a 35, en la talla correspondiente.  
**Pantalón:** Para las **tallas 46-60** en la pieza 1 dibujar la línea de pespunte para la cremallera a la misma distancia del medio delantero, como en la talla 44.  
 Para las **tallas 44 a 58** en la pieza 1 cortar la vista de la talla 60 y pegar de nuevo en el medio delantero para su talla.

**ALARGAR O ACORTAR EL PATRÓN**

**AB**  
 Si normalmente usa tallas cortas o tallas largas, puede adaptar el patrón a su medida, cortando a lo largo de las líneas "acortar o alargar aquí". Así el modelo presentará un ajuste perfecto.  
 ➔ Modificar siempre todas las piezas por la misma línea y las mismas cantidades.  
**Realización:**  
 Cortar las piezas del patrón a lo largo de las líneas que se señalan.  
**Para alargar** separar las piezas tantos centímetros como se desee.  
**Para acortar** montar los cantos del patrón tantos centímetros como sea necesario. Igualar los cantos laterales.

**CORTE**

**DOBLEZ DE LA TELA (-----):** es el centro de una pieza de patrón, pero de ninguna manera un canto o una costura. La pieza se corta siempre con la tela doblada y el doblez de la misma forma la línea central.  
 Las piezas que aparecen en el plano de corte con la línea de contorno discontinua, se colocan sobre la tela con la cara impresa hacia abajo.

**AB**  
 Los planos de corte en la hoja de patrones indican la distribución de las piezas sobre la tela.  
 Para el terciopelo observar la DIRECCIÓN DEL PELO.  
 Cortarlo al contrapelo.  
 Con la tela desdoblada prender las piezas del patrón al **derecho**. Con la tela doblada el derecho queda dentro. Prender las piezas al **revés**. Las piezas que aparecen en el plano de corte por encima del doblez se cortan al final con la tela desdoblada.

**a)** Del retal de tela del pantalón cortar para la trabilla en el bolsillo posterior una tira recta de 2,5 cm de ancho (anchura final 0,7 cm) y 10 cm de largo.  
**b)** Del SATEN cortar para el **pañuelo** una tira recta de 43 cm de ancho (anchura final 20 cm) y 130 cm de largo.

**Los MÁRGENES DE COSTURA Y DOBLADILLO**

están incluidos en el patrón:  
**pantalón: 2,5 cm** dobladillo, **chaqueta: 4 cm** dobladillo, **pantalón, chaqueta y chaleco: 1,5 cm** en todos los cantos y costuras restantes  
**Así se puede cortar la tela justo a lo largo de los cantos del patrón de papel.**

**Los puntos de aplicación de la costura [o]** en las piezas del patrón están marcados con un pequeño círculo. La distancia a los cantos es el margen incluido en las piezas del patrón. Reportar este círculo con una tiza en la tela. También se puede piquear un poco a la altura del círculo en los cantos. Al coser las costuras observar que estos puntos o cortes coincidan superpuestos.  
 Con la ayuda del papel de calco BURDA reportar sobre el revés de la tela las líneas y marcas dibujadas en las piezas. Seguir las instrucciones del paquete.

**ENTRETELA**  
 Cortarla según los dibujos y plancharla al revés de las piezas de tela.

**FORRO**  
 Cortar el fondo de bolsillo para el PANTALÓN (pieza 4) del retal de forro o del forro de la chaqueta o del chaleco. Para el CHALECO cortar la pieza 9 por la línea FORRO. Cortar el forro según las piezas 9, 10, 11 y 13. Para la CHAQUETA cortar las piezas 18, 23 y 24, para **A** también la pieza 22 por la línea FORRO. Para **A** cortar el forro según las piezas 18 a 25, 27, 31 y 32. Para **B** cortar el forro según las piezas 18 a 21, 23, 24, 31 y 32.  
 ➔ Véanse los planos de corte en la hoja de patrones.  
**1,5 cm de margen está incluido.**

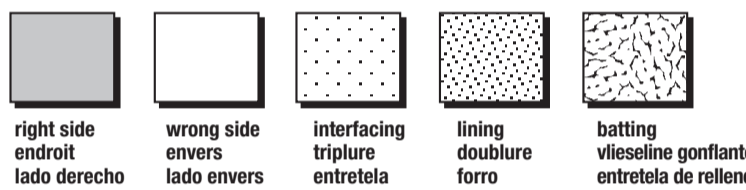
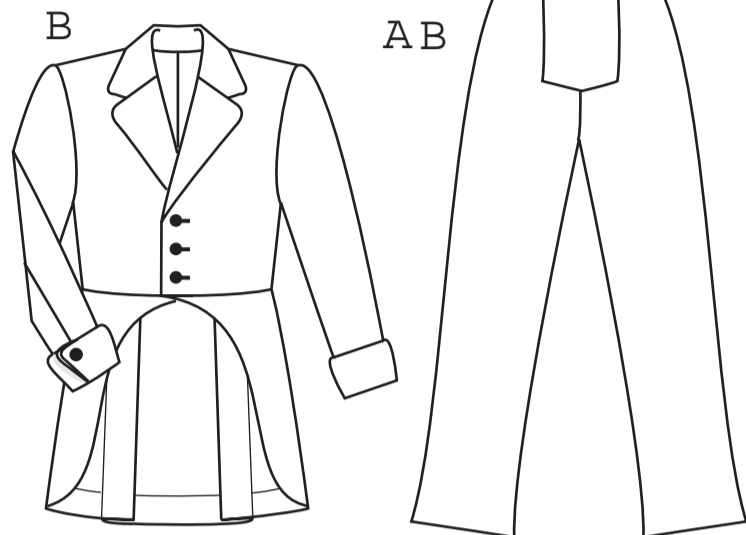
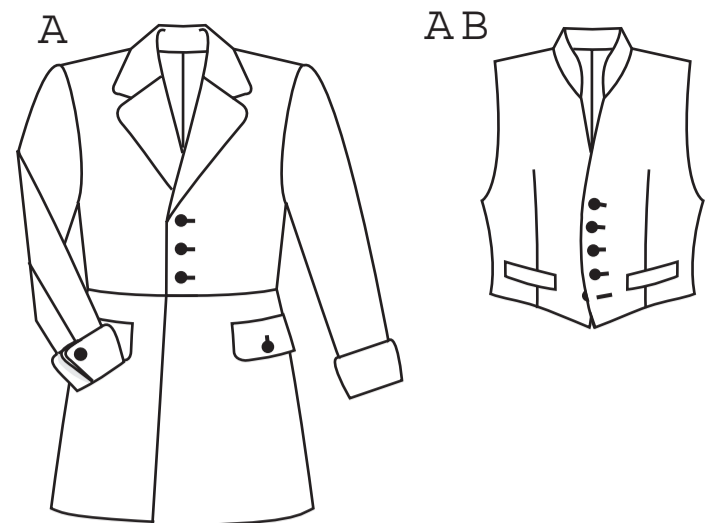
**CONFECCIÓN**

**AB**  
**Los derechos quedan encarados al coser la prenda.** Reportar al derecho de la tela con hilvanes todas las líneas de las piezas del patrón.

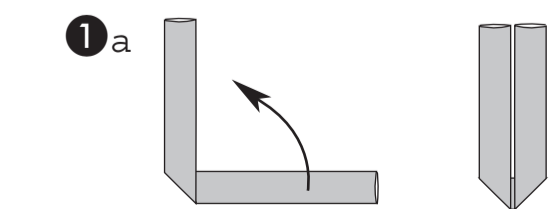
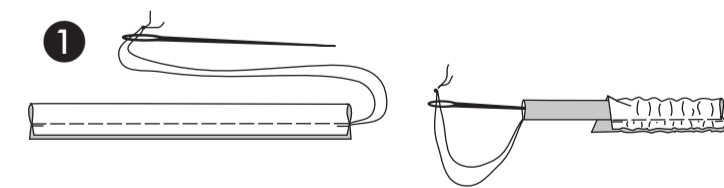
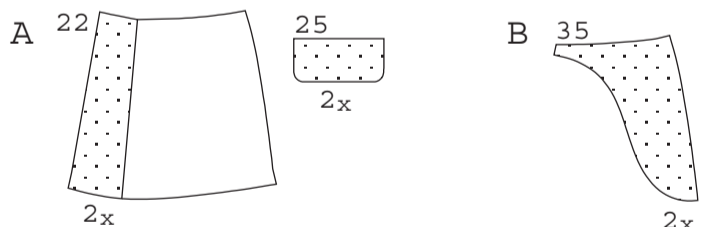
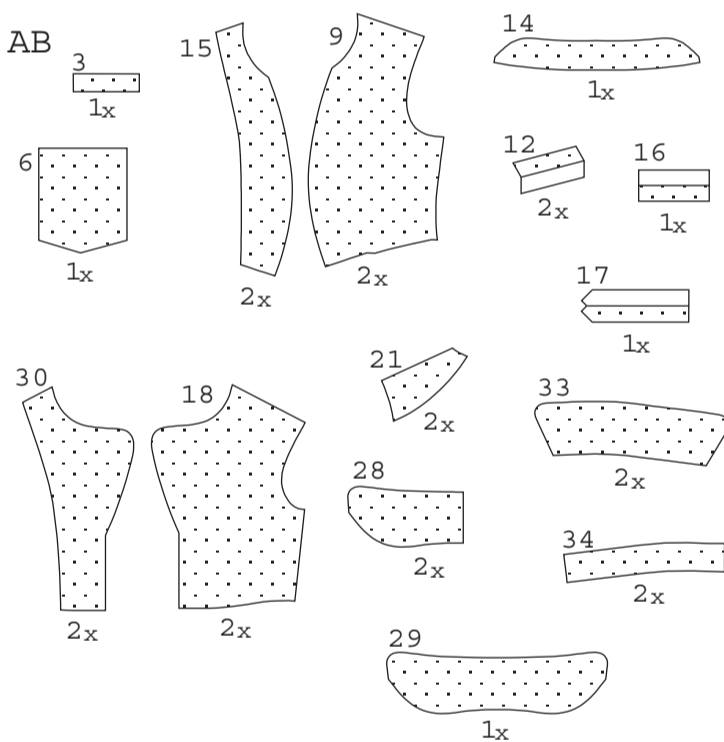
**PANTALÓN**  
 Coser las **pinzas** de las piezas delanteras y posteriores del pantalón y plancharlas hacia el medio delantero y posterior.

**Bolsillo de ribete (pieza posterior derecha del pantalón)**

**1** Doblar la tira de tela para la trabilla a lo largo, el derecho queda dentro. Coser a 0,7 cm junto al canto de doblez. Enhebrar los cabos de los hilos en una aguja de zurcir y anudar. Meter la aguja con el agujero por delante dentro de la tira. Planchar la tira y poner la trabilla (1a).  
 Para las **tallas 46-60** dibujar las líneas de aplicación de bolsillo y la línea de corte como en la talla 44.  
 Para reforzar la abertura de bolsillo cortar una tira de entretela de aprox. 17 cm de largo y 4 cm de ancho y plancharla por encima de las líneas marcadas de bolsillo al revés de la tela de la pieza posterior derecha del pantalón (véase dibujo 3).



**INTERFACING • TRIPLURE • ENTRETELA**



## ENGLISH

## FRANCAIS

## ESPAÑOL

## AB

**2** Fold piping along marked fold line, wrong side facing in. Baste piping to pants piece at piping attachment line so that raw edges meet slash line. Lay pocket lining piece over piping, right sides facing, and pin. Baste tab to center of pocket attachment line as illustrated. Pin pocket piece to pocket attachment line, right sides facing. Stitch piping and pocket pieces to pants along marked lines. Secure ends of seams (2a).

**3** Slash pants piece between lines of stitching as marked and then cut diagonally from ends of slash to ends of stitching, forming small triangles. Do not cut pocket pieces.

**4** Press pocket pieces an piping over attachment seams. Turn pocket pieces to inside through slash. Baste pocket opening closed.

**5** Fold small triangles at ends of slash to inside. Baste pocket pieces together, trim evenly, and stitch together, working from lining side and stitching over triangles. Finish edges. Sew on small BUTTON for tab..

## Inner Leg Seams

**6** Lay pants fronts on pants backs, right sides facing and stitch inner leg seams. Finish seam allowances and press seams open.

## Center Front Seam / Zipper

**7** Lay pants fronts together, right sides facing. Stich center front seam from slit mark to inner leg seams. Secure ends of seam. Finish seam allowances, including those on front facing.

**8** Turn **FACING** on **left** pants front to inside at marked center front and baste.

► Leave facing extended  $\frac{3}{8}$ " (1 cm) on **right** pants front to cover zipper. Turn under remaining facing and baste. Press.

**9** Baste right slit edge to zipper tape next to zipper teeth and edgestitch in place.

**10** Close zipper. Pin fly closed, matching center fronts. Baste second zipper tape to facing, making sure to not catch pants. Stitch left pant to zipper tape at mrked stitching line (10a).

Fold **underlap** along marked fold line, wrong side facing. Finish raw edges together.

**11** Baste underlap under right slit edge so that finished edge lies under zipper tape. Stich exactly along stitching line of zipper to catch underlap.

## Flap

**12** Lay flap pieces together, right sides facing. Stich edges together, leaving approx. 2" (5 cm) open for turning. Trim seam allowances and trim corners diagonally. Turn flap right side out, baste edges and press. Work **BUTTONHOLES** in flap.

**13** Baste flap to pants front at marked placement line and edgestitch in place, stitching open seam section closed.

## Side Seams

Fold pant legs lengthwise, right side facing in. Stich side seams. Finish seam allowances and press seams open..

## Waistband

Iron **WAISTBAND INTERFACING** to wrong side of waistband pieces.

**14** Baste waistband pieces to upper edges of pants and stitch. Secure ends of seams. Press seam allowances toward waistband. Turn under seam allowances on remaining long edge of each waistband piece and pres.

**15** Fold each waistband piece along marked fold line, right side facing in. Stich front edges. Trim seam allowances and trim corners diagonally. Turn waistband piece right side out along fold line. Baste fold and baste inner edge to attachment seam. Press. Working from right side, topstitch close to all edges of each waistband piece, catcing inner edge at attachment seam. Work **BUTTONHOLE** in left waistband piece. Sew a small button to underlap. Sew the two larger buttons to waistband to match buttonholes in flap.

## Center Back Seam

**16** Pull one pant leg over other, right sides facing. Stich center back seam on pants and waistband. Secure ends of seam. Finish seam allowances. Pres seam open from upper edge to beginning of curve. Stich seam allowances to waistband.

## Hem

**17** Finish hem edge of each pant leg. Turn hems under, baste and press. Stich hems loosely by hand.

## VEST

Stich **darts** in vest fronts and press toward center front. Work **slashed pockets** in same manner as described and illustrated for steps 2 to 5.

Stich yoke pieces to vest back pieces, right sides together. Trim seam allowances and press seams open.

## Center Back Seam / Slit

**18** Lay vest back pieces together, right sides facing. Stich center back seam from upper edge to slit mark. Secure ends of seam. Clip seam allowances to last stitch (arrow). Pres seam open.

Lay vest fronts on vest back, right sides facing. Stich **shoulder seams**. Press seams open.

## Standing Collar

**19** Lay collar pieces together, right sides facing an stitch edges together as illustrated. Trim seam allowances and clip curves. Turn collar right side out. Baste dges, press and topstich close to esges.

**20** Baste collar to neck edge between horizontal marks, right sides facing, matching horizontal marks on collar to shoulder seams.

## AB

**2** Pliez le passepoil à la ligne de pliure, env. cont. env. et bâtissez-le sur l pantalon, sur la ligne de montage. Les bords ouverts coincident avec la ligne d'incision. Posez le fond de poche en doublure par-dessus end. cont. end. et épinglez-le. Bâtissez la patte au milieu de la ligne de montage du fond de poche, selon l'ill. Epinglez le fond de poche en tissu sur la ligne de montage du fond de poche au tissu, end. cont. end. Piquez le passepoil et le fond de poche aux lignes tracées. Assurez les extrémités des coutures (2a).

**3** Incisez le pant. selon le tracé d'incision, coupez en biais vers les extrémités de la couture jusqu'au ras du dernier point de piqûre, de sorte qu'il se forme de petits triangles, maais sans saisir la poche.

**4** Repassez le fond de poche et le passepoil par-dessus la cout. de montage. Trez le fond de poache sur l'intérieur. Fermez l'entrée de poche par un bâti.

**5** Repliez sur l'envers les petits triangles de tissu aux extrémités de l'incision: Bâtissez les fonds de poche l'un sur l'autre. Egalisez-les et piquez-les l'un sur l'autre, en piquant sur le fond de poche en doublure et en piquant pa-dessus les petits triangles. Cousez un petit **BOUTON** pour la patte.

## Coutures intérieures des jambes

**6** Posez les pant. devant sur les pant. dos, end. cont. end., piquez les cout. intérieures des jambes. Surfilez les surplus et ouvrez les coutures au fer.

## Couture milieu devant / Fermeture à glissière

**7** Posez les pant. devant l'un sur l'autre end. cont. end., piquez la couture milieu à partir du repère de fente jusqu'aux coutures intérieures des jambes. Assurez les extrémités des coutures. Surfilez les surplus aussi aux parementures devant.

**8** Au pantalon devant gauche, rentrez la **PAREMENTURE** le long du milieu devant, bâtissez-la sur l'envers.

► Au pantalon devant droit laissez dépasser la parementure sur 1 cm. Elle cachera plus tard la fermeture à glissière. Rentrez le reste de la parementure, bâtissez-la sur l'envers. Repassez.

**9** Bâtissez le bord droit de la fente sur le ruban de la fermeture à glissière, au ras de la glissière, piquez à ras.

**10** Fermez la fermeture à glissière, fermez la fente milieu sur milieu par épingleage. Piquez le deuxième ruban de la fermeture à glissière sur la parementure, sans saisir le pantalon. Puis piquez le pantalon gauche sur le ruban de la fermeture à glissière le long de la ligne de piqûre tracée (10a).

Pliez la **sous-patte** à la ligne de pliure, env. cont. env., surfilez les bords ouverts ensemble.

**11** Bâtissez la sous-patte sous le bord droit de la fente de sorte que le bord surfilé repose sous le ruban de la fermeture à glissière. Piquez la sous-patte exactement dans la ligne de piqûre de la fermeture à glissière.

## Pont

**12** Superposez les pièces du pont end. cont. end., piquez les bords l'un sur l'autre en ménageant en bas une ouverture de 5 cm pour pouvoir retourner. Recoupez les surplus, coupez-les en biais aux coins. Retournez le point, bâtissez les bords repassez. Confectionnez les **BOUTONNIERES**.

**13** Bâtissez le pont sur le pantalon devant sur la ligne de montage, piquez à ras en fermant l'ouverture dans la couture.

## Coutures latérales

Pliez les pant. en longueur, end. cont. end., piquez les cout. latérales. Surfilez les surplus et ouvrez les coutures au fer.

## Ceinture

Thermocollez le **RENFORT CEINTURE** ou la **PERFOBANDE** sur l'envers des pièces de la ceinture.

**14** Bâtissez les pièces de la ceinture sur le bord supérieur du pantalon, piquez. Assurez les extrémités des coutures. Repassez les surplus dans la ceinture. Rentrez au fer les surplus des autres grands bords.

**15** Pliez les pièces de ceinture le long de la ligne de pliure, end. cont. end. Piquez les bords devant l'un sur l'autre. Recoupez les surplus, coupez-les en biais aux coins. Rentrez les pièces de la ceinture le long de la ligne de pliure, bâtissez-les sur l'envers contre la couture de montage. Repassez. De l'endroit du pantalon surpiquez tous les bords de la ceinture à ras en piquant les moitiés intérieures de la ceinture contre la couture de montage. Confectionnez la **BOUTONNIERE** dans la ceinture gauche. Cousez un petit bouton sur la sous-patte. Cousez les deux grands boutons pour le pont sur les pièces de la ceinture.

## Couture milieu dos

**16** Glissez le pantalon l'un dans l'autre. Piquez la couture milieu dos et les bords de ceinture l'un sur l'autre. Assurez les extrémités des coutures. Surfilez les surplus, ouvrez les coutures au fer jusqu'au début de l'arrondi, cousez les surplus contre la ceinture.

## Ourllet

**17** Surfilez l'ourlet, rentrez-le, bâtissez-le sur l'envers, repassez et cousez-le soûplement à points à la main.

## GILET

Piquez les **pinces** des devants et repassez-les vers le milieu devant. Confectionnez les **poches passepoilées** en principe selon les par. et ill. 2 à 5. Piquez les empiècements sur les dos end. cont. end. Recoupez les surplus et ouvrez les coutures au fer.

## Couture milieu des / Fente

**18** Superposez les dos end. cont. end., piquez la couture milieu à partir du haut jusqu'au repère de fente. Assurez les extrémités de la couture. Incisez les surplus jusqu'au ras du dernier point de piqûre (flèche). Ouvrez la couture au fer. Posez les devants sur le dos end. cont. end., piquez les **coutures des épaules**. Ouvrez les coutures au fer.

## Col droit

**19** Superposez les pièces de col end. cont. end., piquez les bords l'un sur l'autre. Recoupez les surplus, crantez-les. Retournez le col, bâtissez les bords, repassez et surpiquez à ras.

**20** Bâtissez le col sur l'encolure entre les repères transversaux, end. cont. end., les repères transversaux du col coincident avec les coutures des épaules.

## AB

**2** Doblar el ribete por la línea de dobléz, el revés queda dentro e hilvanar en la línea de aplicación sobre la pieza del pantalón. Los cantos abiertos coinciden en la línea de corte.

Colocar por encima el fondo de forro derecho contra derecho y prender. Hilvanar la trabilla en el medio de la línea de aplicación del fondo según el dibujo. Prender el fondo de tela en la línea de aplicación derecho contra derecho. Pespuntear el ribete y el fondo por las líneas marcadas. Rematar los extremos (2a).

**3** Piquetear la pieza del pantalón en la marca de corte y piquetear en sesgo al ras del último pespunte, de manera que se formen pequeños triángulos. No piquetear las piezas de bolsillo.

**4** Planchar el fondo y la tira de ribete por encima de la costura de aplicación. Meter el fondo e hilvanar la abertura de bolsillo.

**5** Doblar hacia dentro los triángulos pequeños en los piquetes. Hilvanar montados los fondos, igualarlos y coserlos por el fondo de forro, pasando por encima de los triángulos. Coser un **BOTÓN** pequeño para la trabilla.

## Costuras entrepierna

**6** Poner las piezas delanteras de pantalón en las posteriores derecho contra derecho, coser las costuras entrepierna. Sobre-hilar los márgenes y plancharlos abiertos.

## Tiro delantero / cremallera

**7** Poner superpuestas las piezas delanteras del pantalón derecho contra derecho, coser el tiro desde la marca de abertura hasta las costuras entrepierna. Rematar los extremos. Sobre-hilar los márgenes, también en las vistas delanteras.

**8** En la pieza delantera **izquierda** del pantalón volver hacia dentro e hilvanar entornada la **VISTA** en el medio delantero.

► En la pieza delantera **derecha** del pantalón dejar sobresalir la vista 1 cm de ancho, con la que después se ocultará la cremallera. Hilvanar entornada la vista restante. Planchar.

**9** Hilvanar el canto de abertura derecho en la cinta de la cremallera al ras de los dienteitos y pespuntear al ras.

**10** Cerrar la cremallera. Prender la abertura encarando los medios. Coser la otra cinta de la cremallera en la vista, sin pillar la pieza del pantalón. Luego coser la pieza izquierda del pantalón en la línea de pespunte marcada sobre la cinta de la cremallera (10a).

Doblar la **tapeta inferior** por la línea de dobléz, el revés queda dentro. Sobre-hilar juntos los cantos abiertos.

**11** Hilvanar la tapeta inferior debajo del canto de abertura derecho, de manera que el canto sobre-hilado quede debajo de la cinta de la cremallera. Pespuntear la tapeta inferior justo en la línea de pespunte de la cremallera.

## Pieza de peto

**12** Colocar superpuestas las piezas derecho contra derecho, coser montados los cantos, dejando una abertura de unos 5 cm para dar la vuelta. Recortar los márgenes y cortar en sesgo en las esquinas. Girar el peto, hilvanar los cantos y planchar. Bordar los **OJALES**.

**13** Hilvanar el peto en la línea de ajuste sobre la pieza delantera del pantalón y pasar unos pespuntos al ras, cerrando la costura abierta.

## Costuras laterales

Doblar las perneras a lo largo, el derecho queda dentro. Coser las costuras laterales. Sobre-hilar los márgenes y plancharlos abiertos.

## Pretina

Planchar la **ENTRETELA PARA PRETINAS** o **CINTA RÍGIDA** al revés de las piezas de la pretina.

**14** Hilvanar y coser las piezas de la pretina en los cantos superiores del pantalón. Rematar los extremos. Planchar los márgenes en las piezas de la pretina. Planchar entornado el margen de los otros cantos largos.

**15** Doblar las piezas de la pretina por la línea de dobléz, el derecho queda dentro. Coser montados los cantos delanteros. Recortar los márgenes, cortar en sesgo en las esquinas. Volver hacia dentro e hilvanar entornadas las piezas de la pretina por la línea de dobléz, pasar unos hilvanos en la costura de aplicación. Planchar. Por el derecho del pantalón pespuntear al ras todos los cantos de la pretina, pillando las mitades interiores en la costura de aplicación.

Bordar el **OJAL** en la pieza izquierda de la pretina. Coser un botón pequeño en la tapeta inferior. Coser los dos botones grandes para el peto en las piezas de la pretina.

## Tiro posterior

**16** Meter las piezas del pantalón una dentro de la otra, coser el tiro posterior y coser montados los cantos posteriores de la pretina. Rematar los extremos. Sobre-hilar los márgenes, plancharlos abiertos hasta el principio de la curva y coser en la pretina.

## Dobladillo

**17** Sobre-hilar el dobladillo, hilvanarlo entornado y planchar. Coserlo flojo a mano.

## CHALECO

Coser las **pinzas** de los delanteros y plancharlas hacia el medio delantero. Trabajar los **bolsillos de ribete** en principio como en el texto y dibujos 2 a 5. Coser las piezas del canesú en las piezas de la espalda derecho contra derecho. Recortar los márgenes y plancharlos abiertos.

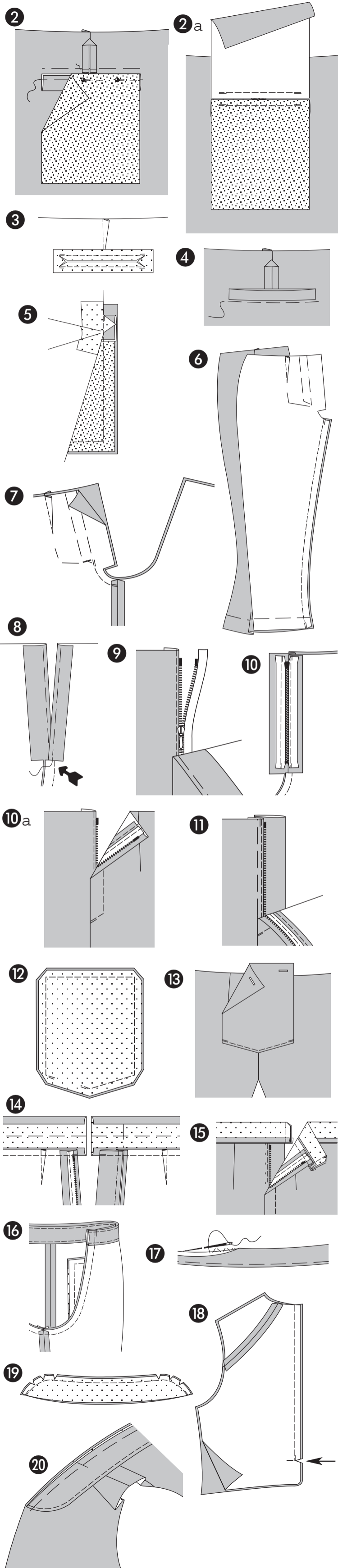
## Tiro posterior / abertura

**18** Colocar superpuestas las piezas de la espalda derecho contra derecho, coser el tiro desde arriba hasta la marca de abertura. Rematar los extremos. Piquetear los márgenes al ras del último pespunte (flecha). Planchar los márgenes abiertos. Poner los delanteros en la espalda derecho contra derecho, coser las **costuras hombros**. Planchar los márgenes abiertos.

## Cuello de tira

**19** Poner superpuestas las piezas del cuello derecho contra derecho, coser montados los cantos. Recortar los márgenes y dar unos piquetes. Girar el cuello, hilvanar los cantos, planchar y pespuntear al ras.

**20** Hilvanar el cuello en el escote entre las marcas horizontales derecho contra derecho; las marcas horizontales en el cuello coinciden en las costuras hombros.



## ENGLISH

## AB

## Lining

Stitch front facings to lining fronts, right sides together. Press seam allowances toward lining. Stitch vest lining as described for vest, but leave side seams open.

► Turn under seam allowances at side seams of lining fronts and lining back and press.

## Lining Vest

21 Pin lining to vest, right sides together, matching seams. Baste together all edges, except at side seams and stitch, interrupting stitching at back slit. Trim seam allowances and trim corners diagonally. Clip curves. Turn vest right side out. Baste edges and press.

## Side Seams

22 Lay vest fronts on vest back, right sides facing. Stitch side seams of outer vest, making sure to not catch lining. Trim seam allowances, trimming upper and lower ends diagonally. Press seams open.

23 Stitch together fold edges at side seams of vest lining by hand. Topstitch close to all edges. Work **BUTTONHOLES** in left front edge. Sew **BUTTONS** to right front edge to match.

## Tab

24 Fold each tab piece in half lengthwise, right side facing in. Stitch edges together as illustrated. Trim seam allowances and trim corners diagonally. Turn tabs right side out. Baste edges, press and topstitch close to edges.

25 Turn under end of each tab and stitch to vest as illustrated. Lay end of right tab around bar of buckle at center back seam and stitch to back of tab by hand.

## JACKET

## Side Back Seams

Lay side back pieces on center back pieces, right sides facing. Stitch side back seams.

## Back Yokes

Baste each back yoke piece to back piece, right sides facing and stitch. Trim seam allowances and press seams open.

## Center Back Seam

Lay back pieces together, right sides facing. Stitch center back seam. Press seam open.

## Shoulder seams

Lay jacket fronts on jacket back, right sides facing. Stitch shoulder seams. Press seams open.

## Collar / Lapels

Lay under collar pieces together, right sides facing and stitch center seam. Press seam open.

26 Baste under collar to neck edge between horizontal marks, matching horizontal marks on collar to shoulder seams. Baste upper collar to each facing from horizontal mark. Stitch. Secure ends of seams. Trim seam allowances and clip curves. Clip seam allowance of upper collar at ends of facing (arrow). Press all seams open. **Illustration 26 shows under collar and illustration 26a shows upper collar.**

27 Pin upper collar to under collar, easing extra length from outer edges. Baste collar pieces together from collar attachment seam, making sure to not catch seam allowances of collar attachment, seams of jacket fronts and facings. Stitch. Secure ends of seam. Clip seam allowances of jacket fronts and facings to last stitch at horizontal mark (arrow).

28 Turn seam allowances up. Pin facing to front edges from horizontal marks, easing extra length from outer edges. Baste edges together and stitch. Trim seam allowances, including those on collar. Clip curves and clip into corners (arrow).

Turn collar right side out. Turn facings to inside. Baste edges and press. Roll under collar and jacket fronts along marked lines. Baste roll with long diagonal basting stitches.

Lay upper collar over seam allowances of collar attachment seam at back neck edge and pin. Working from right side of jacket, stitch exactly along seam with backstitches, by hand.

## Side Seams

Lay jacket fronts on jacket back, right sides facing. Stitch side seams. Press seam open.

## Sleeves with Cuffs

Lay under sleeve on upper sleeve, right sides facing. Stitch back sleeve seam. Press seam open.

29 To gather sleeve cap, stitch two closely spaced lines of machine basting from ● to ●.

Fold each sleeve lengthwise, right side facing in. Stitch front sleeve seams. Stitch together ends of each sleeve facing piece to form ring. Press all seams open.

Lay one interfaced cuff piece on each cuff piece without interfacing, right sides together. Baste edges and stitch. Trim seam allowances and trim corners diagonally. Turn cuffs right side out. Baste edges and press.

30 Baste cuff to lower edge of sleeve, right sides facing, so that edges meet at back sleeve seam. Baste facing to lower edge of sleeve over cuff and stitch. Trim seam allowances. Turn sleeve facings to inside, baste, press and stitch loosely by hand (see illustration 17). Stitch together corners of cuff with one button on upper side and one button on lower side as shown.

## Setting in Sleeves

To ease sleeve cap, slightly pull bobbin threads of machine basting.

31 Pin sleeve to armhole edge, right sides facing. When setting in sleeves, 4 points are important for proper fit:

► The horizontal marks (19) on upper sleeve and jacket front must match. The horizontal mark on under sleeve must match side seam. The horizontal mark at sleeve cap must match shoulder seam. The fullness between ● must be distributed evenly so that no tucks form.

Working from sleeve side, baste sleeve to armhole edge and stitch. Press seam allowances toward sleeve.

32 The sleeve caps are padded slightly so that they are nicely rounded. For each sleeve, cut a strip of **BATTING**, approx 3 1/4" (8 cm) wide and 8" (20 cm) long and with rounded edges and sew to seam allowance of sleeve cap. Try jacket on. Pin **SHOULDER PADS** in place and stitch to seam allowances of shoulder seams.

## LINING

Stitch pieces together to make lining back. **Attention:** Stitch only approx. 2" (5 cm) at upper and lower ends of **center back seam**, leaving remaining seam open for turning, later. Secure ends of seams. Press seams open.

Stitch **sleeve seams**. Trim all seam allowances and press all seams open.

33 Lay lining fronts on lining back, right sides facing. Stitch shoulder seams to seam allowance (arrow).

Stitch **side seams**. Press seams open.

## Set sleeves in lining.

34 Stitch lining fronts to front facings, right sides together. Press seam allowances toward lining. Pin lining in jacket, wrong sides facing, matching seams.

Stitch **LOOP FOR HANGING** to back collar attachment seam. Clip lining at back neck edge, turn raw edge under and stitch to collar attachment seam. Stich remaining lining to shoulder edges of front facings. Slide lower edge of sleeve lining up slightly, turn raw edge under and stitch to sleeve hem.

## FRANCAIS

## AB

## Doublure

Piquez les parementures devant sur les devants en doublure, end. cont. end. Repassez les surplus dans la doublure. Assemblez le gilet en doublure comme le gilet en tissu, les coutures latérales restent encore ouvertes.

► Rentrez au fer les surplus des coutures latérales des devants et du dos.

## Doublez le gilet

21 Epinglez la doublure sur le gilet en tissu, end. cont. end., les coutures coincident. Bâtessez et piquez l'un sur l'autre tous les bords sauf les coutures latérales, en interrompant les coutures à la fente dos. Recoupez les surplus, crantez-les dans les arrondis, coupez-les en biais aux coins. Retournez le gilet. Bâtessez les bords et repassez.

## Coutures latérales

22 Posez les devants sur le dos, end. cont. end., piquez les coutures latérales du gilet en tissu sans saisir la doublure. Recoupez les surplus, coupez-les en biais en haut et en bas. Ouvrez les coutures au fer.

23 Au gilet en doublure cousez les bords latéraux rentrés au fer l'un contre l'autre à points à la main. Surpiquez tous les bords à ras. Confectionnez les **BOUTONNIERES** dans le devant gauche. Cousez les **BOUTONS**.

## Patte

24 Pliez la patte en deux end. cont. end. Piquez les bords l'un sur l'autre selon l'ill. Recoupez les surplus, coupez-les en biais aux coins. Retournez à patte. Bâtessez les bords, repassez et surpiquez à ras.

25 Rentrez les extrémités et piquez la patte selon l'ill. Posez la patte droite à la couture milieu autour de la barrette de la boucle et cousez-la sur l'envers à points à la main.

## VESTE

## Découpez dos

Superposez les côtés dos et les milieux dos end. cont. end., piquez les découpes.

**Empiècements dos** Bâtessez les empiècements sur les dos end. cont. end et piquez. Recoupez les surplus, ouvrez les coutures au fer.

## Couture milieu dos

Superposez les dos end. cont. end., piquez la couture milieu. Ouvrez la couture au fer.

## Coutures des épaules

Posez les devants sur le dos, end. cont. end., piquez les coutures des épaules. Ouvrez les coutures au fer.

## Col/Revers

Superposez les dessous de col, piquez la couture milieu. Ouvrez la couture au fer.

26 Bâtessez le dessous de col sur l'encolure entre les repères transversaux. Les repères transversaux du col coincident avec les coutures des épaules. Bâtessez le dessus de col sur les parementures à partir du repère transversal. Piquez. Assurez les extrémités des coutures. Recoupez les surplus, crantez-les. Incisez le surplus du dessus de col aux extrémités de la parementure (flèche). Ouvrez les coutures au fer. **L'ill 26 montre le dessous de col, l'ill. 26a montre le dessus de col.**

27 Epinglez le dessus de col sur le dessous de col, en ramenant de l'extérieur l'excédent de longueur du dessus de col. Bâtessez les pièces du col l'une sur l'autre à partir de la couture de montage du col. Ne saisissez pas les surplus des coutures de montage du col des devants et des parementures. Piquez. Assurez les extrémités des coutures. Incisez le surplus des devants et des parementures au repère transversal (flèche) jusqu'au ras du dernier point de piqûre.

28 Posez les surplus vers le haut. Epinglez les parementures sur les bords devant à partir du repère transversal, en ramenant l'excédent de longueur de l'extérieur. Bâtessez les bords l'un sur l'autre. Piquez. Recoupez les surplus, aussi au col, crantez-les dans les arrondis, incisez-les dans les coins (flèche).

Retournez le col. Rentrez les parementures sur l'envers. Bâtessez les bords, repassez. Maintenez le dessous de col et les devants bombés le long de la ligne de pliure. Bâtessez les pièces à points lancés obliques.

A l'encolure dos posez le dessus de col par-dessus la couture de montage du col, épinglez-le et de l'endroit de la veste cousez-le à points arrière exactement dans la couture.

## Coutures latérales

Posez les devants sur le dos end. cont. end., piquez les coutures latérales. Ouvrez les coutures au fer.

## Manches à revers

Posez le dessous de manche sur le dessus de manche, end. cont. end., piquez la cout. dos. Ouvrez la couture au fer.

29 Pour soutenir la tête de manche, effectuez deux piqûres parallèles et rapprochées à grands points devant entre les ●. Pliez les manches dans le sens de la longueur, piquez la cout. de manche devant. Fermez les parementures de manche en rond. Ouvrez les coutures au fer. Posez un revers entoilé sur un revers non entoilé, end. con. end., bâtessez les bords l'un sur l'autre et piquez. Recoupez les surplus, crantez-les. Retournez les revers. Bâtessez les bords repassez.

30 Bâtessez le revers sur le bord inférieur de la manche, les bords se touchent à la couture de manche dos. Bâtessez la parementure par-dessus le revers et piquez. Recoupez les surplus. Rentrez la parementure de manche, bâtessez-la sur l'envers, repassez et cousez-la soûplement à points à la main (selon l'ill. 17). Coupez les coins des revers l'un contre l'autre en saisissant un bouton sur le dessus et le dessous (voyez l'ill.).

## Montez les manches

Pour soutenir la tête de manche, tirez légèrement sur les fils de canette des piqûres.

31 Epinglez les manches dans les emmanchures, end. cont. end. Lors du montage des manches, 4 points sont essentiels pour un seyant parfait:

► Les repères transversaux 19 des dessous de manches et des devants doivent coincider. Le repère transversal du dessous de manche doit coincider avec le repère transversal du côté dos. Le repère transversal de la tête de manche doit coincider avec la cout. d'épaule. L'ampleur soutenue entre les ● doit être répartie de sorte qu'il ne se forme pas de petits plis. Bâtessez et piquez les manches en partant des manches. Repassez les surplus de couture dans les manches.

32 Les têtes de manches sont un peu capitonnées de façon à être bien arrondies. Cousez un ruban de **VILSELINE QUATINEE** de 8 x 20 cm sur les surplus de la tête de manche. Les bords doivent être arrondis. Essayez la veste, épinglez les **EPAULETTES** et cousez-les sur les surplus des coutures des épaules.

## DOUBLURE

Assemblez le dos. **Attention:** ne piquez la **couture milieu dos** que sur 5 cm env. à partir du bord supérieur et du bord inférieur. Assurez les extrémités des coutures. La reste de la couture milieu reste ouvert pour pouvoir retourner la veste plus tard. Ouvrez la couture au fer.

Piquez les **coutures des manches**. Recoupez les surplus, ouvrez les coutures au fer.

33 Posez les devants sur le dos end. cont. end., piquez les coutures des épaules jusqu'aux surplus de couture (flèche). Piquez les **coutures latérales**. Ouvrez les coutures au fer.

## Montez les manches en doublure dans la doublure.

34 Piquez les devants en doublure sur les parementures devant end. cont. end. Repassez les surplus dans la doublure. Epinglez la doublure dans la veste env. cont. env., les coutures coincident.

Cousez la **SUSPENSION** à la couture de montage dos du col. Incisez la doublure à l'encolure dos, rentrez-la et cousez-la contre la couture de montage du col. Coupez le reste de la doublure sur les bords des épaules des parementures devant. Ramenez un peu vers le haut le bord inférieur des manches en doublure, rentrez-le et cousez-le contre les parementures des manches.

## ESPAÑOL

## AB

## Forro

Coser las vistas delanteras en los delanteros de forro derecho contra derecho. Planchar los márgenes en el forro.

Coser el chaleco de forro como el de tela, sin cerrar las costuras laterales.

► Volver hacia dentro y planchar entornados los márgenes de las costuras laterales (en los delanteros y la espalda).

## Forrar el chaleco

21 Prender el forro en el chaleco de tela derecho contra derecho, las costuras coinciden superpuestas. Hilvanar y coser montados todos los cantos, excepto en las costuras laterales de después, parando en la abertura posterior. Recortar los márgenes, dar unos piquetes en las curvas y cortar en sesgo en las esquinas. Girar el chaleco. Hilvanar los cantos y planchar.

## Costuras laterales

22 Poner los delanteros en la espalda derecho contra derecho. Coser las costuras laterales del chaleco de tela, sin pillar el forro. Recortar los márgenes, cortar en sesgo arriba y abajo. Planchar los márgenes abiertos.

23 En el chaleco de forro coser encontrados a mano los cantos laterales planchados entornados. Pespuntear al ras todos los cantos. Bordar los **OJALES** en el delantero izquierdo y coser los **BOTONES**.

## Trabilla

24 Doblar la trabilla por la mitad, el derecho queda dentro. Coser montados los cantos según el dibujo. Recortar los márgenes, cortar en sesgo en las esquinas. Girar la trabilla. Hilvanar los cantos, planchar y pespuntear al ras.

25 Remeter los extremos y pespuntear la trabilla según el dibujo. Poner la trabilla derecha en la costura central alrededor de la hebilla y coser a mano por detrás.

## CHAQUETA

## Costuras divisorias posteriores

Poner las piezas laterales de la espalda en las piezas centrales derecho contra derecho, coser las costuras divisorias.

## Canesús posteriores

Hilvanar los canesús en las piezas de la espalda derecho contra derecho y coser. Recortar los márgenes y plancharlos abiertos.

## Costura posterior central

Poner superpuestas las piezas de la espalda, coser la costura central. Planchar los márgenes abiertos.

## Costuras hombros

Poner los delanteros en la espalda derecho contra derecho, coser las costuras hombros. Planchar los márgenes abiertos.

## Cuello / solapa

Colocar superpuestas las piezas del cuello inferior, coser la costura central. Planchar abiertos los márgenes de costura.

26 Hilvanar el cuello inferior entre las marcas horizontales en el escote. Las marcas horizontales en el cuello coinciden en las costuras hombros. Hilvanar el cuello superior a partir de la marca horizontal sobre las vistas. Coser. Rematar los extremos. Recortar los márgenes y dar unos piquetes. Piquetear el margen del cuello superior en los extremos de la vista (flecha). Planchar los márgenes abiertos. **El dibujo 26 muestra el cuello inferior, el dibujo 26a muestra el cuello superior.**

27 Prender el cuello superior en el inferior, deslizando de fuera la largura sobrante. Hilvanar superpuestas las piezas del cuello a partir de la costura de aplicación del cuello. No interponer los márgenes de las costuras de aplicación del cuello de los delanteros y las vistas. Coser. Rematar los extremos. Piquetear los márgenes de los delanteros y las vistas en la marca horizontal (flecha) al ras del último pespunte.

28 Poner los márgenes hacia arriba. Prender las vistas a partir de la marca horizontal en los cantos delanteros, deslizando de fuera la largura sobrante. Hilvanar y coser montados los cantos. Recortar los márgenes, también en el cuello, dar unos piquetes en las curvas y en las esquinas (flecha).

Girar el cuello. Girar hacia dentro las vistas. Hilvanar los cantos, planchar. Sujetar arqueado el cuello inferior y los delanteros en la línea de dobléz. Hilvanar las piezas con puntadas oblicuas. Poner el cuello superior en el escote posterior por encima de los márgenes de la costura de aplicación del cuello, prender y por el derecho de la chaqueta coser justo en la costura con puntadas atrás.

## Costuras laterales

Poner los delanteros en la espalda derecho contra derecho, coser las costuras laterales. Planchar los márgenes abiertos.

## Mangas con vuelta

Poner la manga inferior en la superior derecho contra derecho, coser las costuras posteriores de la manga. Planchar los márgenes abiertos.

29 Para fruncir la copa de la manga hacer dos hileras paralelas de pespunte largos de ● a ●.

Doblar la manga a lo largo, coser las costuras delanteras de la manga. Cerrar en redondo las vistas de la manga. Planchar los márgenes abiertos. Prender superpuestas una pieza de la vuelta reforzada con otra pieza sin reforzar derecho contra derecho. Hilvanar montados los cantos y coser. Recortar los márgenes, dar unos piquetes y girar las vueltas. Hilvanar los cantos y planchar.

30 Hilvanar la vuelta en el canto inferior de la manga, los cantos chocan en la costura posterior de la manga. Hilvanar y coser la vista por encima de la vuelta. Recortar los márgenes. Volver hacia dentro e hilvanar entornadas las vistas de la manga, planchar y coser flojo a mano (como en el dibujo 17). Coser las esquinas de las vueltas manga con un botón por encima y por debajo (véase ilustración).

## Montaje de las mangas

Para fruncir la copa de la manga estirar un poco los hilos inferiores de las líneas de pespunte.

31 Prender la manga en la sisa derecho contra derecho. Al montarla hay que tener en cuenta 4 puntos para lograr un "ajuste" perfecto: ► las marcas horizontales 19 de la manga superior y el delantero tienen que coincidir superpuestas, así como las marcas de la manga inferior coincide con la espalda lateral y la marca de la copa de la manga coincide con la costura hombro. Repartir la anchura fruncida entre los puntos ● de manera que no se formen pliegues. Planchar los márgenes en las mangas.

32 Las copas de las mangas van un poco reforzadas con hombreras, para tener una bonita forma redondeada. Coser una tira de **FLISELINA GUATEADA** de unos 8 cm de ancho y 20 cm de largo en los márgenes de la copa. Los cantos se redondean. Hacer una prueba de la chaqueta, prender las **HOMBREERAS** y coserlas en los márgenes de las costuras hombros.

## FORRO

Coser la espalda. **Atención:** coser la **costura posterior central** del canto superior e inferior sólo unos 5 cm. Rematar los extremos. No cerrar la costura central restante para poder después dar la vuelta a la chaqueta. Planchar los márgenes abiertos. Coser las **costuras manga**. Recortar los márgenes y plancharlos abiertos.

33 Poner los delanteros en la espalda derecho contra derecho, coser las costuras hombros hasta el margen (flecha).

Coser las **costuras laterales**. Planchar los márgenes abiertos. **Montar las mangas** en el forro.

34 Coser los delanteros de forro en las vistas delanteras derecho contra derecho. Planchar los márgenes en el forro. Prender el forro en la chaqueta revés contra revés, las costuras coinciden superpuestas. Coser el **COLGANTE** en la costura de aplicación posterior del cuello. Piquetear el forro en el escote posterior, remeter y coser en la costura de aplicación del cuello. Coser el forro restante en los cantos de los hombros de las vistas delanteras. Meter un poco hacia arriba el canto inferior del forro en las mangas. Coser remetiéndolo en la vista manga.

## ENGLISH

**AB**  
**Lower Fronts and Lower Back**

Lay one lower front piece on each lower side back piece, right sides facing and stitch side seams. Press seams open.

**A**  
**Slashed Pockets with Flaps**

Posez un rabat en tissu sur un rabat en doublure, end. cont. end., piquez les bords. Recoupez les surplus, crantez-les. Retournez le rabat, bâtissez les bords, repassez. Bâtissez les bords ouverts l'un sur l'autre et recoupez les surplus sur 0,7 cm.

Tracez les lignes des poches sur le côté dos inférieur; pour cela rallongez la ligne de montage du rabat à la longueur du rabat. Tracez le ligne de montage du passepoil de 0,5 cm plus courte à chaque extrémité. Tracez la ligne d'incision de 0,5 cm plus courte que la ligne de montage inférieure à chaque extrémité. Pour renforcer les entrées de poche coupez deux rubans d'entoilage de 4 x 23 cm et thermocollez-les sur l'envers du tissu sur les lignes de poche tracées (voyez l'ill. 36).

**35** Baste flap to attachment line, right sides facing. Baste piping in place so that it meets flaps. Stitch flap and piping to jacket with  $\frac{3}{8}$ " (0.7 cm) wide seams so that stitching on piping is  $\frac{3}{8}$ " (0.5 cm) shorter at each end. Secure ends of seams.

**36** Slash between lines of stitching as marked and then cut diagonally from ends of slash to ends of stitching, forming small triangles. Do not cut pocket pieces. Turn piping to inside through slash and, working from right side, fold piping so that it fills slash. Baste piping in place (36a).

**37** Baste pocket lining piece to wrong side of fabric so that the straight edge lies over piping attachment seam.

**38** Working from the right side, stitch exactly along piping attachment seam, catching pocket lining piece. Do not catch flap. Press pocket piece and flap down. Fold triangles at ends of slash to inside.

**39** Baste fabric pocket piece over pocket lining piece so that the straight edge lies over flap attachment seam.

Working from the right side, stitch exactly along flap attachment seam, catching pocket piece (see also illustration 38). Baste pocket pieces together, trim edges evenly and stitch edges together, working from lining side. Begin and end stitching at flap attachment seam, stitching over small triangles (see also illustration 5).

**AB****Side Back Seams / Slits**

**40** Lay lower side back pieces on lower center back piece, right sides facing. Baste side back seams from upper to lower edges, basting slits closed. Stitch each seam from upper edge to slit mark. Secure ends of seams. Clip side pieces to stitching at ends of underlap (arrow).

**41** Press seams open from upper edge to clip. Below clip, press seam allowances toward center back. Turn under facing on underlap, baste and press. Baste upper edges of facing and underlap to jacket back. Topstitch center back diagonally as marked, catching underlap and facings. Sew on **BUTTONS**. Remove basting at slits.

**A**

**42** Turn front self-facings to outside and pin. Stitch lower edges together. Trim seam allowances to approx.  $\frac{3}{4}$ " (2 cm) from end of facing and trim corners diagonally. Turn facings and hem to inside, baste and press. Stitch hem loosely by hand. Turn slit facing to inside again and stitch to hem.

**B****Lining Lower Fronts**

**43** Pin remaining two lower front pieces to those lower fronts which are already stitched in place, right sides facing. Stitch edges together front to side seam. Trim seam allowances and clip curves.

Turn lower fronts right side out. Baste seamed edges and press. Turn hem under, baste and stitch loosely by hand. Turn slit facings to inside again and stitch to hem.

**AB****LINING**

For view **A**, stitch **side seams**.

For views **A and B**, stitch **side back seams** from upper edge to slit mark. Secure ends of seam. Press seam open. Turn under seam allowances at slit edges and press. Turn under lower edge of lining and press.

**44** For view **A**, pin lining to front self-facings, right sides together and stitch from upper edge to approx. 4" (10 cm) from hem edge. Press seam allowances toward lining.

For view **B**, pin lining to inside lower fronts, right sides together and stitch from upper edge to approx. 4" (10 cm) from hem edge. Press seam allowances toward lining.

**45** For views **A and B**, pin lining to lower jacket, wrong sides facing, matching seams. Baste upper edges together. Pin lining to each underlap. Make  $1\frac{1}{2}$ " (3.5 cm) long horizontal cut in lining center back,  $\frac{3}{8}$ " (1 cm) below slit mark and then cut vertically down from end of this cut to lower edge. Clip into corners of lining (arrow).

**46** Slide lower edge of lining up slightly and stitch to hem. Lay extra length of lining in small, downward fold. Turn edges of lining under and stitch to slit facings. Stitch remaining lining to slit facings.

➔ Turn upper part of jacket so that wrong side is facing out.

**47** Slide lower jacket section between jacket and lining and pin to lower edge of jacket, right sides facing, matching seams. Stitch edges together, catching lower jacket. Trim seam allowances and trim corners diagonally. Pull lower jacket to outside through open seam section at center back seam in lining of upper jacket and turn jacket right side out.

Stitch open seam section of lining closed by hand. Work **BUTTONHOLES** in jacket left front. Sew **BUTTONS** to right front to match buttonholes.

**SCARF**

Fold scarf piece in half lengthwise, right side facing in. Stitch all edges together, leaving approx.  $2\frac{1}{2}$ " (6 cm) open at one narrow end for turning. Secure ends of seam. Trim seam allowances and trim corners diagonally.

Turn scarf right side out. Baste edges and press. Stitch open seam section closed by hand.

## FRANCAIS

**AB**  
**Devants et dos inférieurs**

Posez un devant inférieur sur un côté dos inférieur end. cont. end., piquez les coutures latérales. Ouvrez les cout. au fer.

**A****Poches à rabats**

Tracez les lignes des poches sur le côté dos inférieur; pour cela rallongez la ligne de montage du rabat à la longueur du rabat. Tracez le ligne de montage du passepoil de 0,5 cm plus courte à chaque extrémité. Tracez la ligne d'incision de 0,5 cm plus courte que la ligne de montage inférieure à chaque extrémité.

Pour renforcer les entrées de poche coupez deux rubans d'entoilage de 4 x 23 cm et thermocollez-les sur l'envers du tissu sur les lignes de poche tracées (voyez l'ill. 36).

**35** Bâtissez le rabat end. cont. end., sur la ligne de montage. Bâtissez le passepoil de sorte qu'il touche le rabat. Piquez le rabat et le passepoil à 0,7 cm en piquant le passepoil de 0,5 cm plus court à chaque extrémité. Assurez les extrémités des coutures.

**36** Incisez entre les lignes de piqûre et coupez en biais jusqu'au ras du dernier point de piqûre de telle sorte qu'il se forme de petits triangles. Ne coupez pas dans les pièces des poches. Rentez les passepoils, de l'endroit pliez-les de telle sorte qu'ils remplissent l'incision. Bâtissez-les (36a).

**37** Bâtissez le fond de poche en doublure sur l'envers du tissu de telle sorte que le bord rectiligne repose sur la couture de montage du passepoil.

**38** De l'endroit du devant piquez exactement dans la couture de montage du passepoil, en piquant le fond de poche. Ne saisissez pas le rabat.

Repassez le fond de poche et le rabat vers le bas. Repliez sur l'envers les petits triangles aux extrémités des incisions.

**39** Bâtissez le fond de poche en tissu de telle sorte que le bord rectiligne repose sur la couture de montage du rabat. De l'endroit du tissu piquez exactement dans la couture de montage du rabat, en piquant le fond de poche (voyez aussi l'ill. 38).

Bâtissez les fonds de poche l'un sur l'autre, égalisez-les et piquez-les sur l'un sur l'autre en partant du fond de poche en doublure. Commencez et terminez à la couture de montage du rabat et piquez par-dessus les petits triangles en tissu (voyez aussi l'ill. 5).

**AB****Découpes dos/Fentes**

**40** Posez les côtés dos inférieurs sur le milieu dos inférieur end. cont. end., bâtissez les découpes de haut en bas, en fermant aussi les fentes. Piquez les coutures à partir du haut jusqu'aux repères de fente. Assurez les extrémités des coutures. Insérez les côtés à l'extrémité de la sous-patte jusqu'au ras de la ligne de piqûre (flèche).

**41** Ouvrez les coutures au fer à partir du haut jusqu'à l'incision. A partir de l'incision repassez les surplus vers le milieu. Rentez la parementure à la sous-patte, bâtissez-la sur l'envers, repassez. Bâtissez le bord supérieur de la parementure et les bords de la sous-patte sur le dos. Surpiquez le milieu dos selon le tracé en biais, en piquant la sous-patte et les parementures. Cousez les **BOUTONS**. Défaites le bâti au niveau des fentes.

**A**

**42** Repliez les parementures coupées à même les devants sur l'extérieur, épinglez-les. Piquez les bords inférieurs l'un sur l'autre. Recoupez les surplus jusqu'à env. 2 cm de l'extrémité de la parementure, coupez-les en biais aux coins. Rentez les parementures et l'ourlet, bâtissez-les sur l'envers, repassez. Cousez l'ourlet soûplement à la main. Rentez les parem. de la fente sur l'envers, cousez-les contre l'ourlet.

**B****Double les devants inférieurs**

**43** Epinglez les deux devants inférieurs restants end. cont. end. sur les deux déjà piqués, piquez les bords l'un sur l'autre jusqu'aux cout. latérales. Recoupez et crantez les surplus. Retournez les devants. Bâtissez les bords, repassez. Rentez l'ourlet, bâtissez-le sur l'envers, cousez-le soûplement à la main. Rentez à nouveau les parementures de fente et cousez-les contre l'ourlet.

**AB****DOUBLURE**

Pour **A** piquez les **coutures latérales**.

Pour **A et B** piquez les **découpes dos** à partir du haut jusqu'au repère de fente. Assurez les extrémités des coutures. Ouvrez les coutures au fer, rentrez les surplus de la fente au fer. Rentez au fer le bord inférieur de la doublure.

**44** Pour **A** épinglez la doublure sur les parementures coupées à même les devants, piquez à partir du haut et en terminant à env. 10 cm au-dessus du bord d'ourlet.

Repassez les surplus dans la doublure. Pour **B** épinglez la doublure sur les devants inférieurs intérieurs, end. cont. end., piquez à partir du haut et en terminant à env. 10 cm au-dessus du bord d'ourlet. Repassez les surplus dans la doublure.

**45** Pour **A et B** épinglez la doublure sur le bord inférieur de la veste, env. cont. env., les coutures coincident. Bâtissez les bords supérieurs l'un sur l'autre. Épinglez la doublure contre la sous-patte. Incisez le milieu dos en doublure transversalement sur env. 3,5 cm à env. 1 cm en-dessous du repère de fente et recoupez-le à cette largeur jusqu'au bord inférieur. Incisez la doublure en biais dans les coins (flèche).

**46** Ramenez un peu vers le haut le bord inférieur de la doublure, cousez-le contre l'ourlet. Pour résorber l'excédent de longueur de la doublure, posez de petits plis vers le bas. Rentez la doublure et cousez-la contre les parem. de fente. Cousez le reste de la doublure contre les parem. devant.

➔ Retournez la veste (partie supérieure), envers vers l'extérieur.

**47** Glissez la partie inférieure de la veste entre la veste et la doublure, épinglez-la end. cont. end. sur le bord inférieur de la veste, les coutures latérales et les découpes coincident. Piquez les bords l'un sur l'autre, en saisissant la partie inférieure de la veste dans la couture. Recoupez les surplus, coupez-les en biais aux coins. Tirez la partie inférieure de la veste sur l'extérieur à travers l'ouverture dans la couture milieu dos (de la partie supérieure de la veste) et retournez la veste. Fermez la couture ouverte de la doublure à points à la main. Confectionnez des **BOUTONNIERES** dans le devant gauche. Cousez les **BOUTONS**.

**ECHARPE**

Pliez l'écharpe en deux en longueur, end. cont. end. Piquez tous les bords l'un sur l'autre en ménageant à un petit côté une ouverture de 6 cm pour retourner. Assurez les extrémités des coutures. Recoupez les surplus, coupez-les en biais aux coins. Retournez l'écharpe, bâtissez les bords, repassez, fermez la couture ouverte à points à la main.

## ESPAÑOL

**AB**  
**Pieza inferiores delanteras y posteriores de la espalda**

Poner un delantero inferior en una espalda lateral inferior derecho contra derecho, coser las costuras laterales. Planchar los márgenes abiertos.

**A****Bolsillos de cartera**

Poner una cartera de tela en una cartera de forro, coser montados los cantos, recortar los márgenes y dar unos piquetes. Girar las carteras. Hilvanar los cantos y planchar. Hilvanar montados los cantos abiertos y recortar el margen a 0,7 cm de ancho.

En la espalda lateral inferior dibujar las líneas de bolsillo; para ello prolongar la línea de aplicación de la cartera a la largura de la cartera. Dibujar la línea de aplicación para el ribete en los extremos 0,5 cm más corta. Dibujar la línea de piquete en los extremos 0,5 cm más corta que la línea de aplicación inferior. Para reforzar las aberturas de bolsillo cortar dos tiras de entretela de 4 cm de ancho y 23 cm de largo y plancharlas por encima de las líneas de bolsillo marcadas al revés de la tela (véase el dibujo 36).

**35** Hilvanar la cartera en la línea de aplicación derecho contra derecho. Hilvanar el ribete, de manera que coincida en la cartera. Pespuntear la cartera y el ribete 0,7 cm de ancho, cosiendo en los extremos del ribete 0,5 cm más corto. Rematar los extremos.

**36** Piquetear entre las líneas de pespunte y en sesgo al ras del último pespunte, de manera que se formen pequeños triángulos. No piquetear las piezas de bolsillo. Meter el ribete hacia dentro y por el derecho del delantero doblar, de manera que cubra el corte. Hilvanar el ribete (36a).

**37** Hilvanar el fondo de forro al revés de la tela, de manera que el canto recto quede por encima de la costura de aplicación del ribete.

**38** Por el derecho del delantero coser justo en la costura de aplicación del ribete, pillando el fondo. No pillar la cartera. Planchar hacia abajo el fondo y la cartera. Doblar hacia dentro los triángulos en los extremos de corte.

**39** Hilvanar el fondo de tela, de manera que el canto recto quede por encima de la costura de aplicación de la cartera. Por el derecho de la tela coser justo en la costura de aplicación de la cartera, pillando el fondo (véase también el dibujo 38). Hilvanar montados los fondos, igualarlos y coser por el fondo de forro, empezando y terminando en la costura de aplicación de la cartera y pasando por encima de los triángulos (véase también el dibujo 5).

**AB****Costuras divisorias posteriores / aberturas**

**40** Poner las piezas laterales inferiores de la espalda en la pieza inferior central derecho contra derecho, hilvanar las costuras divisorias de arriba abajo, hilvanando también las aberturas. Coser las costuras desde arriba hasta la marca de abertura. Rematar los extremos. Piquetear las piezas laterales en el extremo de la tapeta inferior al ras de la línea de pespunte (flecha).

**41** Planchar abiertos los márgenes desde arriba hasta el corte, planchar a partir del corte en la pieza central. Hilvanar entornada la vista en la tapeta inferior, planchar. Hilvanar los cantos superiores de la vista y la tapeta inferior en la espalda. Pespuntear en sesgo la espalda central como está dibujado, pillando la tapeta inferior y las vistas. Coser los **BOTONES**. Descubrir los hilvanos en las aberturas.

**A**

**42** Girar hacia fuera las vistas delanteras incorporadas, prender. Coser montados los cantos inferiores. Recortar los márgenes hasta unos 2 cm antes del extremo de la vista, cortar en sesgo en las esquinas. Volver hacia dentro e hilvanar entornados el dobladillo y las vistas, planchar. Coser el dobladillo flojo a mano. Girar de nuevo hacia dentro las vistas de abertura y coser en el dobladillo.

**B****Forrar los delanteros inferiores**

**43** Prender los dos delanteros inferiores restantes encima de los ya pespunteados derecho contra derecho, coser montados los cantos hasta las costuras laterales. Recortar los márgenes y dar unos piquetes. Girar los delanteros. Hilvanar los cantos y planchar. Volver el dobladillo hacia dentro e hilvanarlo entornado, coserlo flojo a mano. Girar de nuevo hacia dentro las vistas de abertura y coser en el dobladillo.

**AB****FORRO**

Para **A** coser las **costuras laterales**.

Para **A y B** coser las **costuras divisorias posteriores** desde arriba hasta la marca de abertura. Rematar los extremos. Planchar los márgenes abiertos, volver hacia dentro y planchar entornado en las aberturas. Volver hacia dentro y planchar entornado el canto inferior de forro.

**44** Para **A** prender el forro en las vistas delanteras incorporadas derecho contra derecho y pespuntear desde arriba hasta unos 10 cm antes del canto de dobladillo.

Planchar los márgenes en el forro. Para **B** prender el forro en los delanteros inferiores interiores derecho contra derecho y pespuntear desde arriba hasta unos 10 cm antes del canto de dobladillo. Planchar los márgenes en el forro.

**45** Para **A y B** prender el forro en la pieza inferior de la chaqueta revés contra revés; las costuras coinciden superpuestas. Hilvanar montados los cantos superiores. Prender el forro en la tapeta inferior. Piquetear la pieza central de la espalda de forro 1 cm por debajo de la marca de abertura 3,5 cm de ancho al través y recortar hasta el canto inferior. Piquetear el forro en sesgo en las esquinas (flecha).

**46** Meter un poco hacia arriba el canto inferior del forro y coser en el dobladillo. Poner como pliegue hacia abajo la largura sobrante del forro. Coserlo remetido en las vistas de abertura. Coser el forro restante en las vistas delanteras.

➔ Girar la chaqueta (pieza superior), el revés queda fuera.

**47** Meter la pieza inferior de la chaqueta entre la chaqueta y el forro y prender en el canto inferior de la chaqueta derecho contra derecho, las costuras laterales y las costuras divisorias coinciden superpuestas. Coser montados los cantos, pillando la pieza inferior de la chaqueta. Recortar los márgenes y cortar en sesgo en las esquinas.

Poner hacia fuera la pieza inferior de la chaqueta por la costura abierta en la costura posterior central (pieza superior de la chaqueta) y girar la chaqueta. Coser a mano la costura abierta en el forro. Bordar los **OJALES** en el delantero izquierdo y coser los **BOTONES**.

**PAÑUELO**

Doblar el pañuelo por la mitad a lo largo, el derecho queda dentro. Coser montados todos los cantos, dejando una abertura de unos 6 cm en un lado corto para dar la vuelta. Rematar los extremos. Recortar los márgenes y cortar en sesgo en las esquinas. Girar el pañuelo. Hilvanar los cantos y planchar. Coser la costura abierta a mano.